

### 3.5 景観

#### 3.5.1 調査対象地域

##### (1) 施設の存在に伴う景観への影響

調査対象地域は、景観への影響が及ぶおそれがあると認められる地域として、図 3.5-1 に示す遠景域を含む計画地から半径 4km の範囲とした。

#### 3.5.2 現況把握

##### (1) 現況把握項目

現況把握項目及びその選択理由は、表 3.5-1 に示すとおりである。

表 3.5-1 現況把握項目及び選択理由

現況把握項目	選択理由
①地域の景観特性 ②景観資源の状況 ③主要な眺望点の状況 ④主要な眺望景観 ⑤その他必要な項目（景観計画）	施設の供用後、工場棟や煙突などの存在により、景観の状況に変化が生じると考えられることから、左記の項目を選定した。

##### (2) 現況把握方法

###### ① 地域の景観特性

調査は、既存資料調査により行った。

既存資料調査は、「和光市景観計画」（平成 21 年 12 月、和光市）より収集した情報を整理した。

###### ② 景観資源の状況

調査は、既存資料調査により行った。

既存資料調査は、「和光市景観計画」（平成 21 年 12 月、和光市）、「景観資源データベースシステム」（令和 4 年 4 月 22 日掲載分、埼玉県）及び「和光市景観マップ」（平成 28 年 3 月、和光市）より収集した情報を整理した。

###### ③ 主要な眺望点の状況

調査は、既存資料調査及び現地踏査により行った。

「和光市景観計画」（平成 21 年 12 月、和光市）、「景観資源データベースシステム」（令和 4 年 4 月 22 日掲載分、埼玉県）及び「和光市景観マップ」（平成 28 年 3 月、和光市）より情報を収集し、これら資料に掲載されている眺望点のうち、計画地から半径 4km 程度までの範囲にあり、かつ、計画地方向が視認できる場所を眺望点として抽出した。

眺望点の中から、計画地からの距離、方向、視認性等に留意の上、主要な眺望地点を抽出し、そこからの計画地方向の視認性等について整理した。

#### ④ 主要な眺望景観

調査は、現地調査により行った。

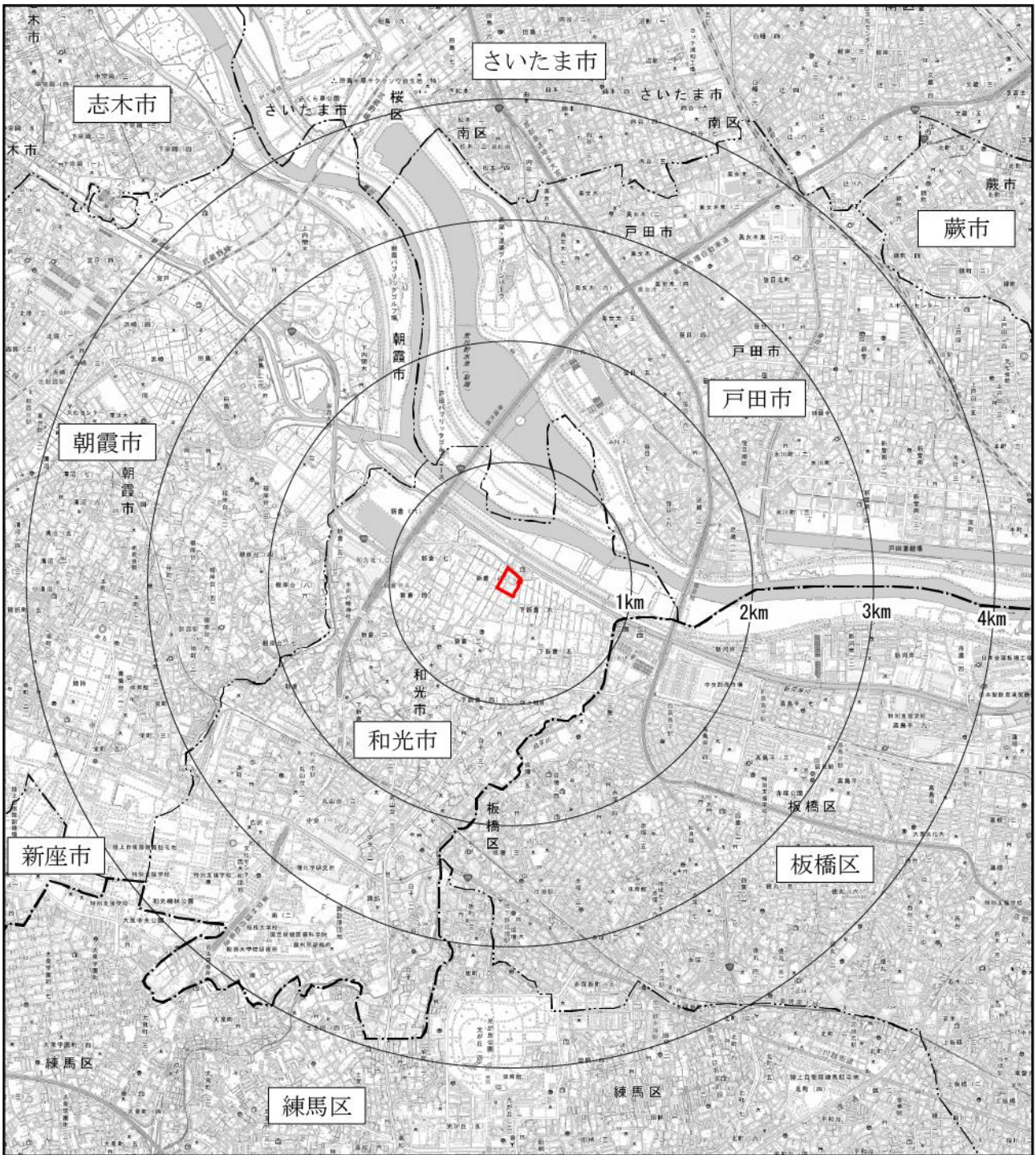
主要な眺望点として選定した 5 地点それぞれの位置から、計画地方向の眺望景観を写真撮影した。主要な眺望景観の写真撮影条件は、表 3.5-2 に示すとおりであり、使用レンズの焦点距離は、実際の視野角（60° 前後）に近い条件となるように合わせて撮影した。

表 3.5-2 景観調査方法等

地点番号	撮影年月日	撮影高さ	画角
1, 2, 3, 4, 5	令和4年3月28日（月）	地上1.5m	約60°

#### ⑤ その他必要な項目（景観計画）

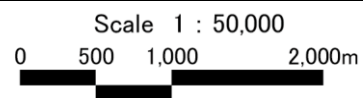
「景観法」（平成 16 年 6 月 18 日、法律第 110 号）第八条に基づき定められた「和光市景観計画」（平成 21 年 12 月、和光市）に定められた景観形成方針等を整理した。



凡 例

- 計画地
- — — 都県境
- · — · — 市区境

図 3.5-1 景観の調査対象地域図



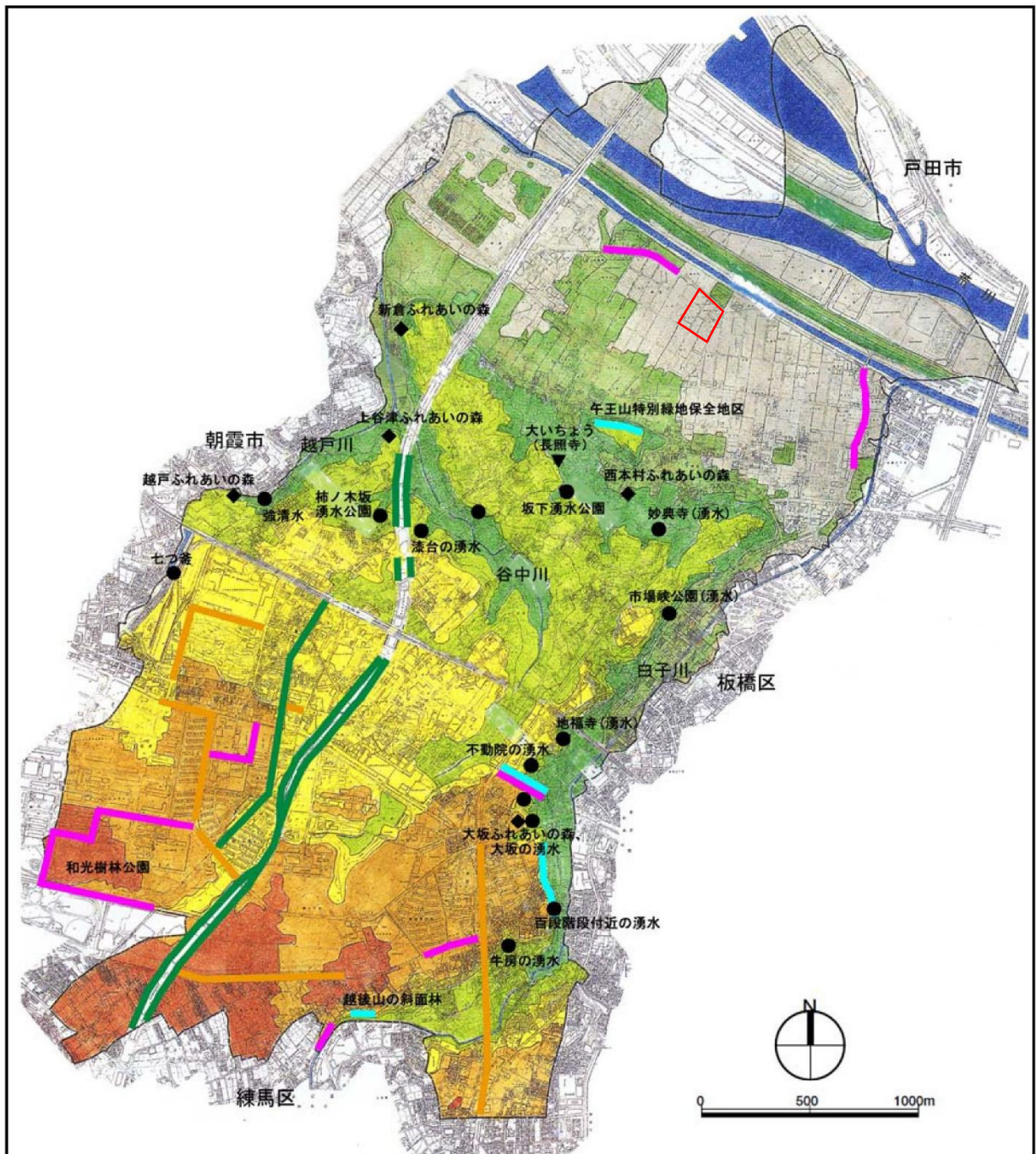
### (3) 現況把握の結果

#### ① 地域の景観特性

和光市の地形は、市域の大部分を占める武蔵野台地と北部の新河岸川や荒川沿い低地から構成されている。台地と低地の境には、武蔵野台地特有の河岸段丘による高低差 5～10m 程度の崖地が東西に連なっている。さらに白子川や谷中川、越戸川等の河川が流れ起伏に富んだ地形を形成している。計画地は、北側低地内に位置し、市民農園（アグリパーク）を含む広範囲の農地の中にあつて、その東側に位置する資材置場等の事業場用地が広がるエリアと接する地域に位置しており、周辺は、大規模な建物の少ない開放的な景観を呈している。

#### ② 景観資源の状況

「和光市景観計画」（平成 21 年 12 月、和光市）に掲載されている主な自然景観資源は、図 3.5-2 に示すとおりある。また、「景観資源データベースシステム」（令和 4 年 4 月 22 日掲載分、埼玉県）に掲載されている景観資源は表 3.5-3 に、「和光市景観マップ」（平成 28 年 3 月、和光市）に掲載されている景観資源は表 3.5-4 及び図 3.5-3 に示すとおりである。



<標高>

- 40m以上
- 36～40m
- 30～36m
- 20～30m
- 10～20m
- 6～10m
- 0～6m

- 河川
- 斜面林
- 街路樹(サクラ)
- 街路樹(イチヨウ)
- 街路樹(ケヤキ他)

- ◆ ふれあいの森
- 湧水
- ▼ 大いちょう
- 計画地

資料) 和光市都市景観形成基本計画、和光市ふるさとガイドマップより作成

図 3.5-2 和光市景観計画に掲載されている景観資源

表 3.5-3 計画地周辺における景観資源データベースシステムに登録された景観資源

番号	景観資源名称	所在地	区分
1	中山道蔵宿	蕨市中央5丁目	まちなみ
2	花ロード美女木	戸田市美女木	景観活動
3	県営戸田公園	戸田市戸田公園	公園・広場
4	志木小学校スカイガーデン	志木市本町1丁目	公園・広場
5	朝霞市立朝霞第一中学校屋上庭園	朝霞市大字膝折	公園・広場
6	地域中核施設プラザウエスト・記念総合体育館	さいたま市桜区道場	建築物
7	LAMZA (ラムザ)	さいたま市南区沼影	建築物
8	ヒアシンスハウス	さいたま市南区別所	建築物
9	要害通り	蕨市中央3,4丁目	建築物
10	徳丸亭	蕨市北町	建築物
11	瀧澤家	蕨市北町3丁目	建築物
12	戸田市立芦原小学校	戸田市大字新曾	建築物
13	旧高橋家住宅	朝霞市根岸台2丁目	建築物
14	朝霞市博物館	朝霞市岡	建築物
15	朝霞市立溝沼保育園・みぞぬま児童館・溝沼老人福祉センター	朝霞市溝沼	建築物
16	わくわくどーむ	朝霞市大字浜崎下谷	建築物
17	せせらぎの小径 (こみち)	志木市下宗岡2他	建築物
18	ガーデンアベニュー	志木市中宗岡	建築物
19	シーズウィッシュ志木のランドスケープ	志木市幸町	建築物
20	東上セレモニーホール志木	志木市上宗岡2	建築物
21	ルストホフ志木	志木市本町2	建築物
22	代官屋敷	和光市中央2	建築物
23	長屋門	和光市白子3丁目	建築物
24	新倉ふるさと民家園	和光市下新倉2丁目	建築物
25	シーアイハイツ和光	和光市本町	建築物
26	和光市中央公民館	和光市中央1	建築物
27	Honda 和光ビル	和光市本町	建築物
28	平林寺建造物群 総門 山門 仏殿 中門	新座市野火止3	建築物
29	睡足軒	新座市野火止1	建築物
30	新座リバーサイド集会所	新座市新座	建築物
31	立教大学新座キャンパス	新座市北野	建築物
32	立教大学新学部関連施設	新座市北野	建築物
33	妙音沢	新座市栄1丁目	自然・緑地・農地等

出典：「景観資源データベースシステム」(令和4年4月25日更新、埼玉県)

表 3.5-4 和光市景観マップに紹介されている景観資源

番号	種別	記号	景観資源名称	所在地
1	景観10選	①	大坂ふれあいの森	和光市白子2-12
2		②	熊野神社	和光市白子2-15
3		③	越戸川・赤池親水公園	和光市新倉5-12
4		④	幸魂大橋	戸田市美女木～和光市新倉
5		⑤	白子宿の象徴 佐和屋	和光市白子2-14
6		⑥	新河岸川	和光市新倉～下新倉
7		⑦	長照寺の大いちょう	和光市新倉3-3-35
8		⑧	新倉ふるさと民家園	和光市下新倉2-33-1
9		⑨	春の越後山	和光市南1-12-24
10		⑩	みどりの木かげ道	和光市広沢4-3
11	桜の名所	①	市役所周辺	和光市広沢1-5
12		②	福祉の里周辺	和光市新倉8-22
13		③	諏訪原団地周辺	和光市諏訪原団地
14		④	和光樹林公園周辺	和光市広沢
15		⑤	理化学研究所周辺	和光市広沢2-1
16	現代的な建物	①	中央公民館	和光市中央1-7-27
17		②	総合体育館	和光市広沢3-1
18		③	ホンダ本社和光ビル	和光市本町8-1
19		④	しらこ保育園	和光市白子3-29-10
20		⑤	国立保健医療科学院	和光市南2-3-6
21	神社・寺	①	東明寺（吹上観音）	和光市白子3-14-13
22		②	金泉寺	和光市新倉3-10-10
23		③	地福寺	和光市白子2-18-1
24		④	妙典寺	和光市下新倉4-13-60
25		⑤	新倉氷川八幡神社	和光市新倉2-18-60
26	緑豊かな自然	①	アグリパークコスモス畑	和光市新倉8-8
27		②	白子宿特別緑地保全地区	和光市白子2-14
28		③	牛房八雲台特別緑地保全地区	和光市白子2-28
29		④	午王山特別緑地保全地区	和光市新倉3-11
30		⑤	上谷津ふれあいの森	和光市新倉1-29
31	公園	①	和光樹林公園	和光市広沢3
32		②	柿ノ木坂湧水公園	和光市新倉1-16
33		③	越後山中央公園	和光市南1-16
34		④	ワンパク公園	和光市丸山台3-3-3
35		⑤	桜坂公園	和光市下新倉2-33
36		⑥	せせらぎ公園	和光市丸山台2-1

出典：「和光市景観マップ」（平成 28 年 3 月、和光市）